

RC Milano Fiera

Il Punto sui soci e sul club (aggiornato al 1/7/2011)

Al 1 luglio 2011, a sedici anni dalla fondazione, il RC Milano Fiera conta 52 soci.

All'atto della costituzione - 19 maggio 1995 (la Charta è stata consegnata il 30 giugno 95) - i soci fondatori erano 31; a questi, nel corso del periodo, se ne sono aggiunti 55; nello stesso periodo il club ne ha persi però 34 di cui:

- (a) - 2 purtroppo deceduti
- (b) - 9 cortesemente allontanati per vari motivi
- (c) - 19 dimissionari
- (d) - 3 trasferiti
- (e) - 1 nominato socio onorario

I soci fondatori sono rimasti in 14.

Oggi il club annovera :

- 52 soci attivi (47 uomini e 5 donne)
- 1 socio onorario (ex socio fondatore)

L'anzianità di affiliazione risulta essere:

- 1-3 anni → 15% 3-5 anni → 8 % > 5 anni → 77%

I soci che hanno proposto nuovi soci negli ultimi tre anni sono stati 6

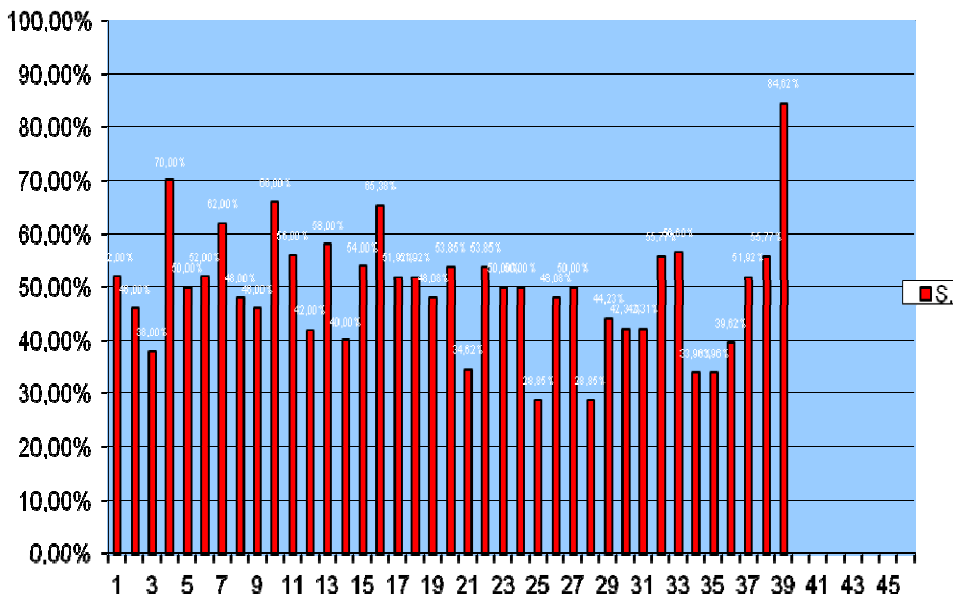
I soci sono nati tra il 1936 e il 1978 e la distribuzione per fasce è la seguente:

dal 1936 al 1940 5 soci
dal 1941 al 1950 12 soci
dal 1951 al 1960 18 soci
dal 1961 al 1967 11 soci
dal 1968 al 1978 5 soci
con una età media (ad oggi) di 55,5 anni.

Le presenze dei soci alle riunioni si sono sempre mantenute su livelli medio alti, subendo solo negli ultimi anni una flessione che ha preoccupato la dirigenza (si registra una leggera ripresa nell'anno in corso):

a.r. 1995/1996	72 %	a.r. 2003/2004	57 %
a.r. 1996/1997	62 %	a.r. 2004/2005	59 %
a.r. 1997/1998	70 %	a.r. 2005/2006	48 %
a.r. 1998/1999	64 %	a.r. 2006/2007	51 %
a.r. 1999/2000	75 %	a.r. 2007/2008	51 %
a.r. 2000/2001	66 %	a.r. 2008/2009	52 %
a.r. 2001/2002	66 %	a.r. 2009/2010	57 %
a.r. 2002/2003	59 %	a.r. 2010/2011	50 %

Assiduità 2010/11 - media 49,60%



Per categorie i soci sono distribuiti come segue:

- (codice 75) professioni e libere attività	30 soci	57 %	11 categorie
- (codice 60) industria	5	10	4
- (codice 90) servizi	2	4	3
- (codice 73) insegnamento universitario	2	4	2
- (codice 45) credito e finanza	6	11	3
- (codice 40) commercio	5	10	5
- (codice 25) assicurazione e previdenza	2	4	2
Totale	52 soci	100%	30 categorie

Hanno servito il Club, ricoprendone a turno varie cariche direttive, 60 soci; inoltre 12 soci (e 5 ex soci) hanno servito anche per più anni nell'ambito distrettuale. I soci impegnati nel Distretto per l'a.r. 2010/11 sono stati 3.

25 soci (di cui 9 ora ex-soci) hanno ricevuto il riconoscimento PHF; 21 dall'interno del club, 3 dal Distretto e/o altri Distretti, 1 dal club di provenienza.

2 soci hanno ricevuto l'attestato del Presidente Internazionale "4 vie d'azione".

Grazie alla disponibilità (tempo, professionalità e contributi) dei soci, il Club nel corso degli anni, ha ricevuto i seguenti attestati:

- 16 Lodi Presidenziali annuali (ogni anno, dal 95/96 al 2010/11)
- 13 Riconoscimenti dalla Rotary Foundation
- 1 Riconoscimento distrettuale di "club superstar" 97/98 (Governatore Cerini)
- 2 Riconoscimenti distrettuali in occasione del congresso 1-2 giugno 2002 (Governatore Bissanti)

Il Club alla data del 1° settembre 2011 ha contribuito verso la Rotary Foundation con 181.973,35 \$
Il Club annovera 3 benefattori della RF.

Il Club ha consegnato le seguenti PHF all'esterno:

1996	a padre Giovanni Santolini
1997	a Domirco Re (RC Milano Nord)
1999	a Giuseppe Marelli a Osvaldo Campari (AG) (RC Milano N.Est)
2000	a Mino Damato a Patrizia Fiorini
2008	a Aldo Spoldi a Nicola Salvatore
2010	a Daniela Giagnoni a Giovanni De Rosas
2011	a Armando Spataro a Ignazio Francesco Caramazza (RC Roma Cassia)

Inoltre il club, nell'anno 2004/05, ha provveduto, con il RC Rho, alla costituzione del RC Rho Fiera Centenario e nel giugno 2010 ha costituito, con il RC Milano Villorosi, il Rotaract Club Milano Sforza.

Estratto sull'attività svolta nel corso del 2010/2011

COMMISSIONE EFFETTIVO

Obiettivo: conservazione, incremento e formazione dei soci.

- **Conservazione:** coinvolgimento soci all'attività del club; informazione continua sui programmi in corso; relatori interessanti per migliorare l'assiduità; gite culturali ed enogastronomiche rivolte ai soci, alle loro famiglie ed amici
- **Incremento:** consigli ed informazioni sulla strategia da adottare tra i propri amici, familiari, colleghi di lavoro, personalità della comunità, professionisti ed imprenditori adeguatamente qualificati; revisione classifiche
- **Formazione:** tutoraggio neo soci; continua informazione rotariana sul club, RI e TRF; partecipazione agli eventi distrettuali

Complessivamente i soci sono aumentati di 2 unità

COMMISSIONE RELAZIONI PUBBLICHE

Obiettivo: mantenere i contatti con l'esterno e promuovere i progetti e le attività del club.

- Curata l'immagine del Club all'esterno anche con l'intento di suscitare l'interesse di potenziali nuovi soci.

COMMISSIONE AMMINISTRAZIONE

Obiettivo: gestire la normale attività amministrativa del club

- Revisione del regolamento del club; organizzazione degli incontri settimanali; promozione degli eventi distrettuali; espletamento degli obblighi amministrativi; pubblicazione del bollettino del club; aggiornamento del sito del club e promozione del

suo utilizzo.

COMMISSIONE PROGETTI

Obiettivo: messa in opera di progetti educativi, umanitari a livello locale e internazionale

- **In ambito locale:** borse lavoro in favore del CAM; associazione “Cecità Evitabile” onlus.
- **In ambito internazionale:** assistenza informatica allo scolasticato di Kinshasa; alfabetizzazione, acqua e salute in India (D3040) tramite MG per la fornitura di banchi scolastici, toilets e pozzi; forniti dei passeggini all’ospedale pediatrico di Haiti; adozioni in Uganda; studio di progetti con il club gemellato RC Besançon

COMMISSIONE NUOVE GENERAZIONI

Obiettivo: indirizzare i giovani verso un futuro migliore aiutandoli a sviluppare le loro capacità individuali

- Seguita da vicino l’operatività del neo costituito “Rotaract Club Milano Sforza” con il contributo del Rotary Club Milano Villoresi (co-padrino); contributo operativo ed economico al “premio maturità Rotaract”; partecipazione con un candidato al RYLA; consegnate due borse di studio “Premio Marinella”

COMMISSIONE ROTARY FOUNDATION

Obiettivo: sostenere la Fondazione Rotary sia attraverso contributi finanziari, sia partecipando ai suoi programmi

- Maggiore sensibilizzazione all’interno del club, sulle attività svolte da TRF; acquisito un MG; contributi al fondo programmi e alla campagna PolioPlus/EndPolioNow

(U.Lanza)